

南岔县国土空间总体规划
(2021—2035年) 动态维护方案
(公示稿)

南岔县人民政府

2026年4月

前言

为贯彻党的二十届四中全会及自然资源部、黑龙江省部署，衔接“十五五”规划，在国土空间规划“一张图”上统筹南岔县发展需求。本次动态维护以现行总体规划为基准，严格遵循“以农林为基础、康养文旅为特色的伊春南部重点城镇”城市性质及“康养文旅示范基地”“中药材生产加工示范基地”核心定位，旨在协同专项规划、重大项目落地，破解实施中新问题。

依据相关技术指南及城市体检结论，本次维护坚守规划权威性、严肃性与适应性，不突破保护目标与总体格局。以正向优化为方向，重点对耕地和永久基本农田、生态保护红线、城镇开发边界三条控制线布局，以及规划分区、中心城区用地、重要控制线、重点项目清单等进行调整，使规划更贴合南岔县新发展需求，保障粮食安全、生态安全与城镇高质量发展，提升国土空间治理水平，为“十五五”开局提供支撑。

目录

01 工作范围、原则与核心任务

- 1.1 工作范围
- 1.2 工作原则
- 1.3 核心任务

02 规划实施评估结论

- 2.1 阶段性成效
- 2.2 问题和风险

03 动态维护方案

- 3.1 空间管控边界维护
- 3.2 规划分区维护
- 3.3 中心城区用地规划布局维护
- 3.4 城市四线
- 3.5 其他维护内容

04 动态维护方案可行性分析

- 4.1 正向优化标准符合性分析
- 4.2 实施条件可行性分析

05 实施保障



01

工作范围、原则与核心任务

1.1 工作范围

1.2 工作原则

1.3 核心任务



01

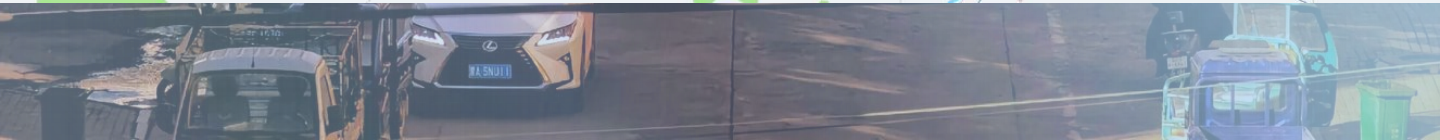
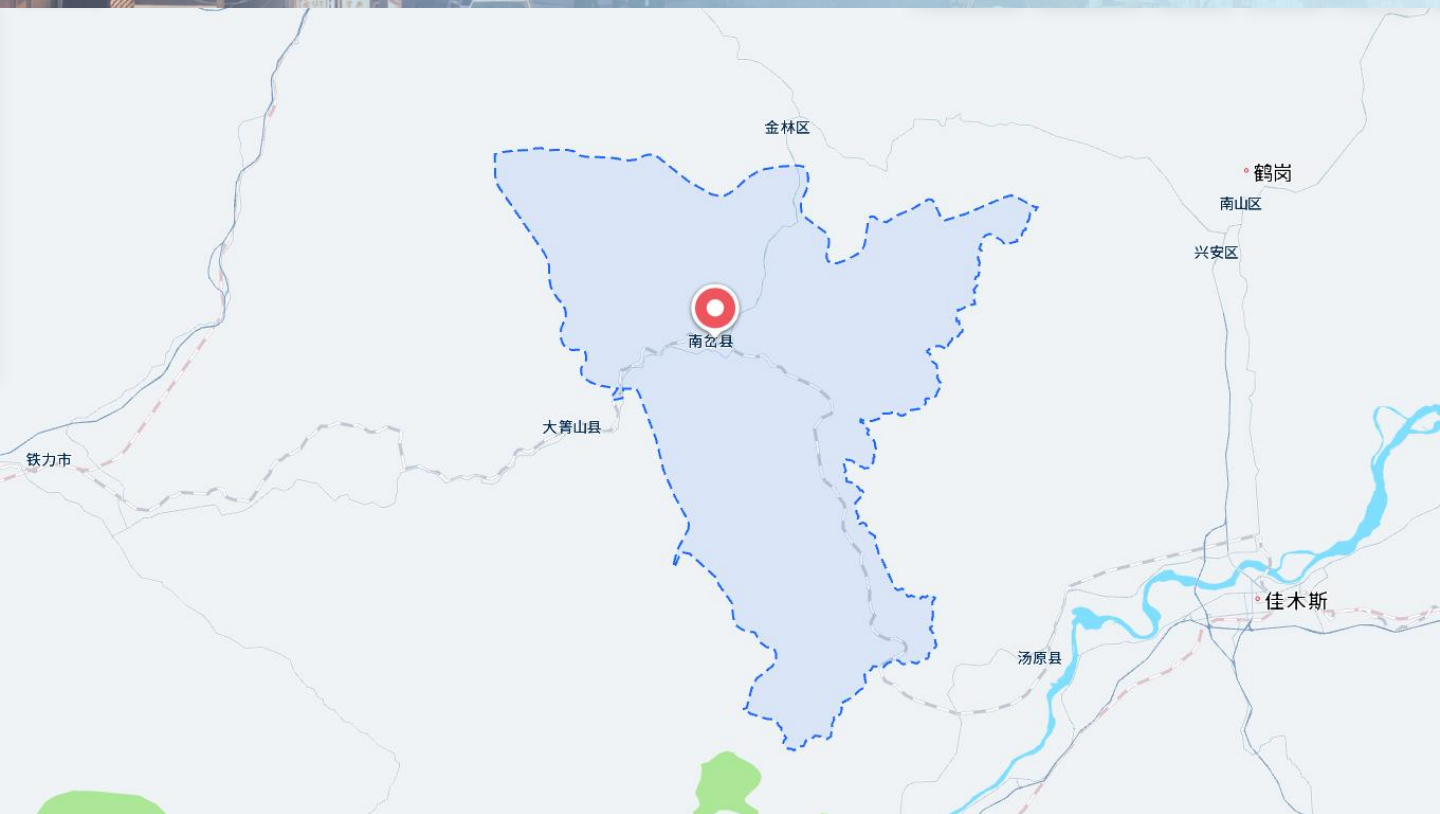
工作范围、原则与核心任务

➤ 工作范围

本次动态维护范围与现行南岔县国土空间总规规划保持一致，涵盖各类国土空间单元，包括生态空间、农业空间、城镇空间等，重点涉及三条控制线、规划分区、中心城区用地布局、城市重要控制线及重点建设项目清单等核心内容。分为县域、中心城区两个层次。

县域为南岔县行政辖区内全部国土空间，包括南岔镇、浩良河镇、晨明镇、梧桐镇，总面积为308405.55公顷。

中心城区包括南岔镇的城镇集中连片区域，面积为1114.39公顷。





01

工作范围、原则与核心任务

➤ 工作原则



精准适配 局部优化



底线约束 刚性管控



程序规范 权责清晰



成果统一 数据联动



01

工作范围、原则与核心任务

➤ 核心任务

01

优化空间管控边界

对耕地和永久基本农田、生态保护红线、城镇开发边界等进行优化

02

完善规划分区

优化城镇发展区、乡村发展区等各类规划分区的布局与管控规则

03

提升中心城区用地布局

优化中心城区地块功能，提升空间品质和利用效率

04

规范城市重要控制线

对城市绿线、蓝线、黄线、紫线进行必要的优化调整

05

动态更新重点项目清单

将“十五五”期间的重大项目纳入规划，强化项目落地保障

06

同步更新成果

完成相关附表、附图的编制与更新，确保数据联动、底图一致



02

规划实施评估结论

2.1 阶段性成效

2.2 问题和风险



02

规划实施评估结论

➤ 阶段性成效

空间格局优化

“一核一屏三节点，两轴两廊多片区”总体格局有效落实。地区生产总值年均增长**5.6%**（2021-2024年），经济发展与空间布局协同共进。

资源保护显著

严守耕地保护红线，全面完成耕地保有量与永久基本农田保护任务，粮食产量实现“**四连增**”。森林覆盖率稳定在**86.36%**，生态屏障更加稳固。

产业支撑增强

为构建“**1234**”现代化生态产业体系提供坚实空间保障。北药种植、生态旅游等特色产业蓬勃发展，成为推动县域经济转型升级的新引擎。

治理效能提升

深化自然资源“**一张图**”系统应用，建立年度体检评估常态化机制。2024年实现新增违法占用耕地面积“**零新增**”，国土空间治理现代化水平迈上新台阶。



02

规划实施评估结论

➤ 问题与风险



空间适配性不足

部分区域空间供给与“十五五”重大项目、新兴产业需求存在差异，资源错配与供给滞后并存，难以有效支撑高质量发展的空间需求。



管控边界需细化

生态保护红线内存在零星破碎图斑，增加监管难度；永久基本农田中存在少量不适宜耕种地块，影响耕地保护与利用的精细化水平。



功能品质待提升

中心城区交通网络密度不足，医疗、教育等公共服务设施覆盖有待完善，区域发展不均衡，整体空间资源利用效率仍有较大提升空间。



项目衔接不充分

部分“十五五”时期的重大基础设施与民生项目尚未纳入现有规划清单，规划与建设的衔接存在断层，影响规划刚性引导作用的发挥。



动态维护建议：建议围绕“强化战略落实、优化空间格局、提升功能品质、强化支撑保障”四个维度开展规划动态维护，以规划引领发展，以发展优化规划。



03

动态维护方案

- 3.1 空间管控边界维护
- 3.2 规划分区维护
- 3.3 中心城区用地规划布局维护
- 3.4 城市四线
- 3.5 其他维护内容



03

动态维护方案

空间管控边界维护

耕地和永久基本农田保护红线

按照“数量不减少，质量生态有提升，布局更优化”的原则，对耕地和永久基本农田保护红线进行动态维护。维护后耕地保有量不低于20864.00公顷（31.30万亩），永久基本农田保护目标不低于14693.33公顷（22.04万亩）。

永久基本农田维护后图





03

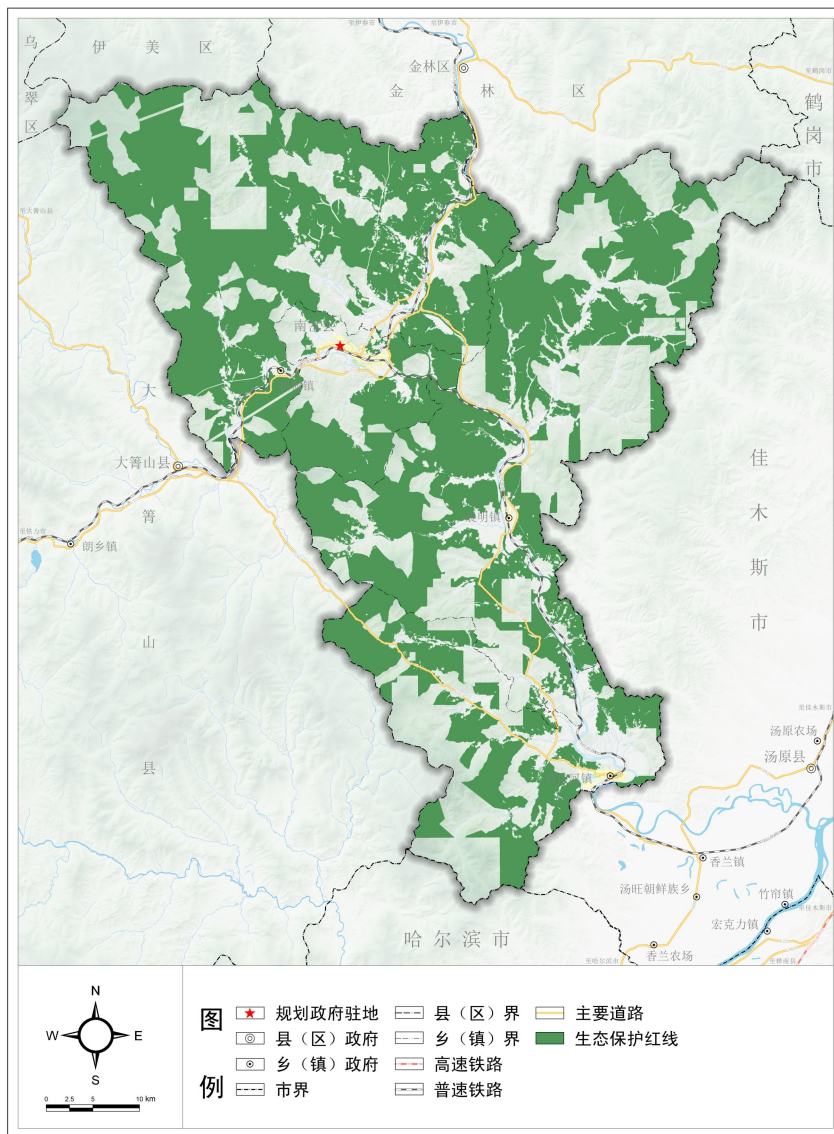
动态维护方案

空间管控边界维护

生态保护红线

按照“任务不减少、功能有提升、布局更完善”的原则，对生态保护红线进行动态维护。维护后生态保护红线面积165329.28公顷。

生态保护红线维护后图





03

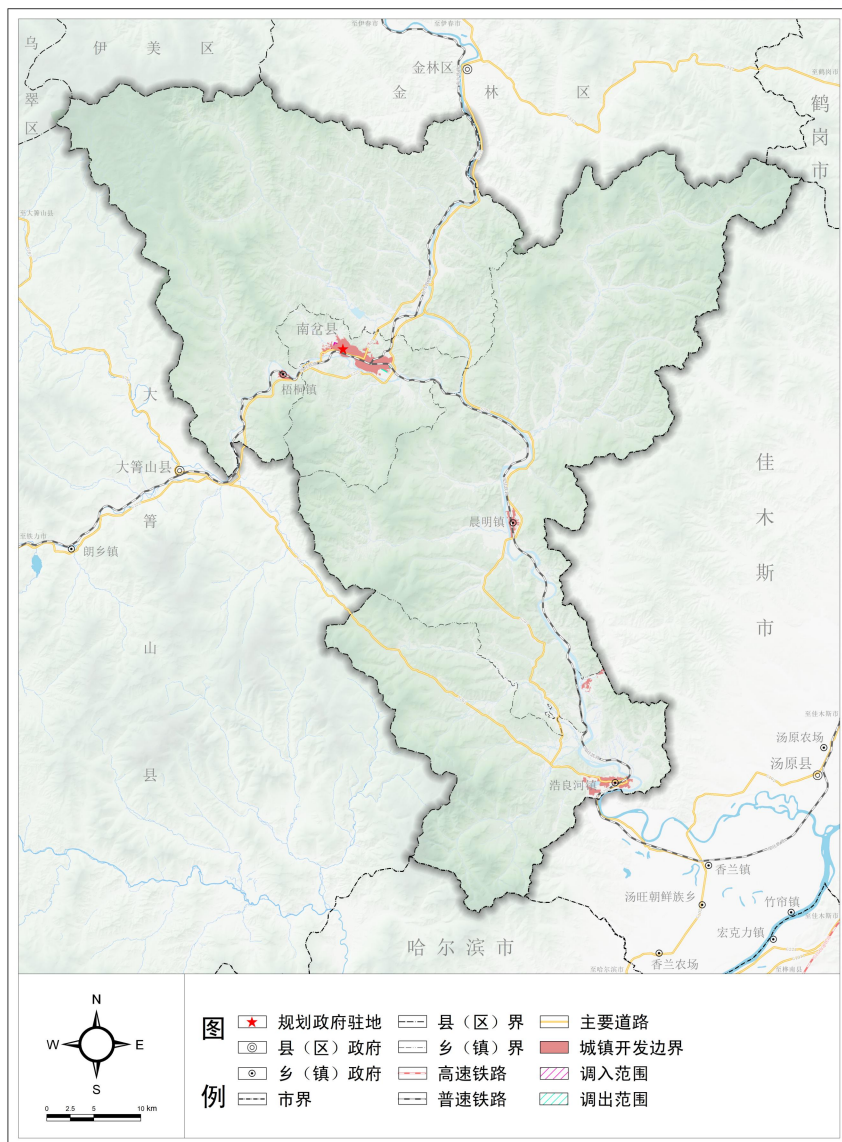
动态维护方案

空间管控边界维护

城镇开发边界

按照“总量不突破、布局更集聚、功能品质有提升”的原则，对城镇开发边界进行动态维护。维护后城镇开发边界面积1897.50公顷，城镇开发边界扩展倍数保持1.17不变。

城镇开发边界维护后图



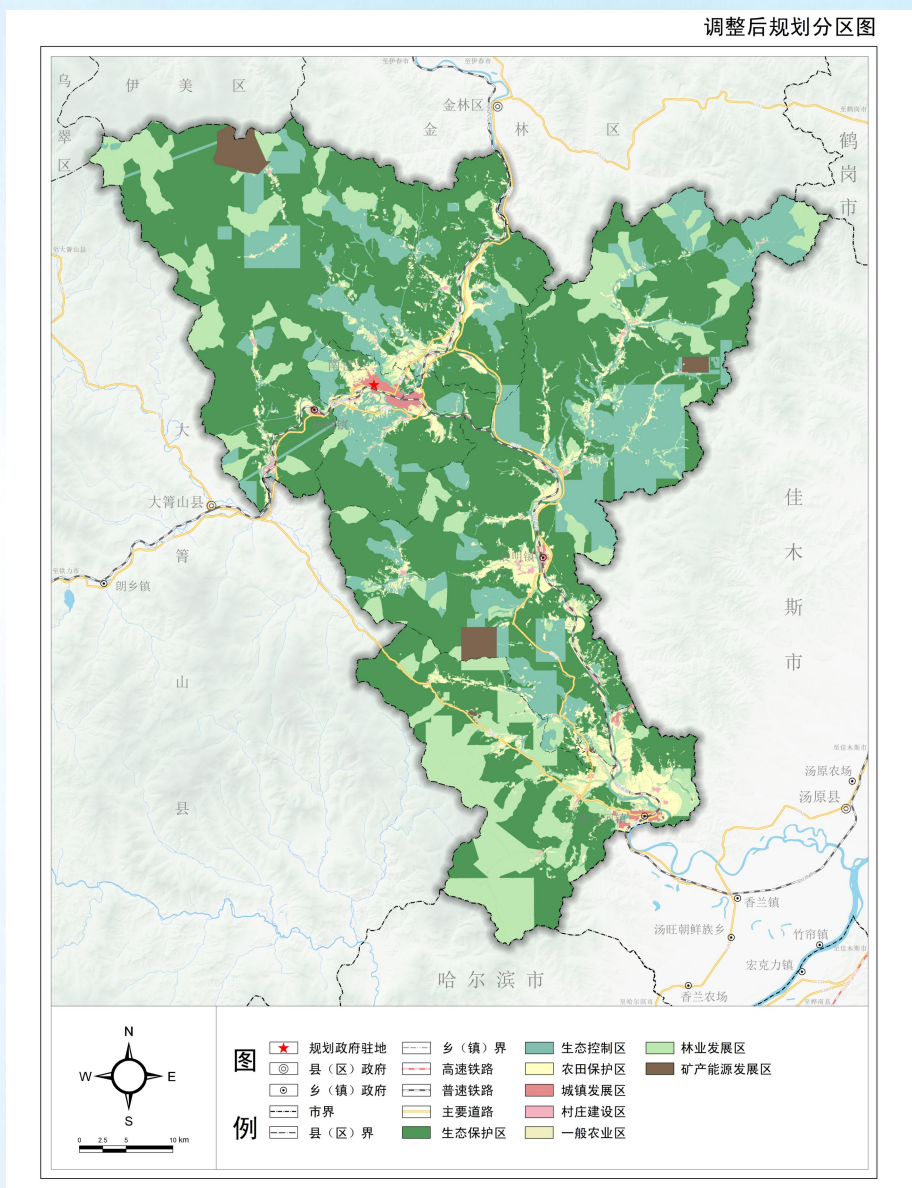


03

动态维护方案

➤ 规划分区维护

结合永久基本农田保护红线、城镇开发边界维护方案，同步开展规划分区的动态维护并明确管制规则。维护后乡村发展区面积有所增加，生态控制区面积有所减少，规划分区比例基本稳定，保证了空间管控要求与分区功能相适配。





03 动态维护方案

➤ 中心城区用地规划布局维护



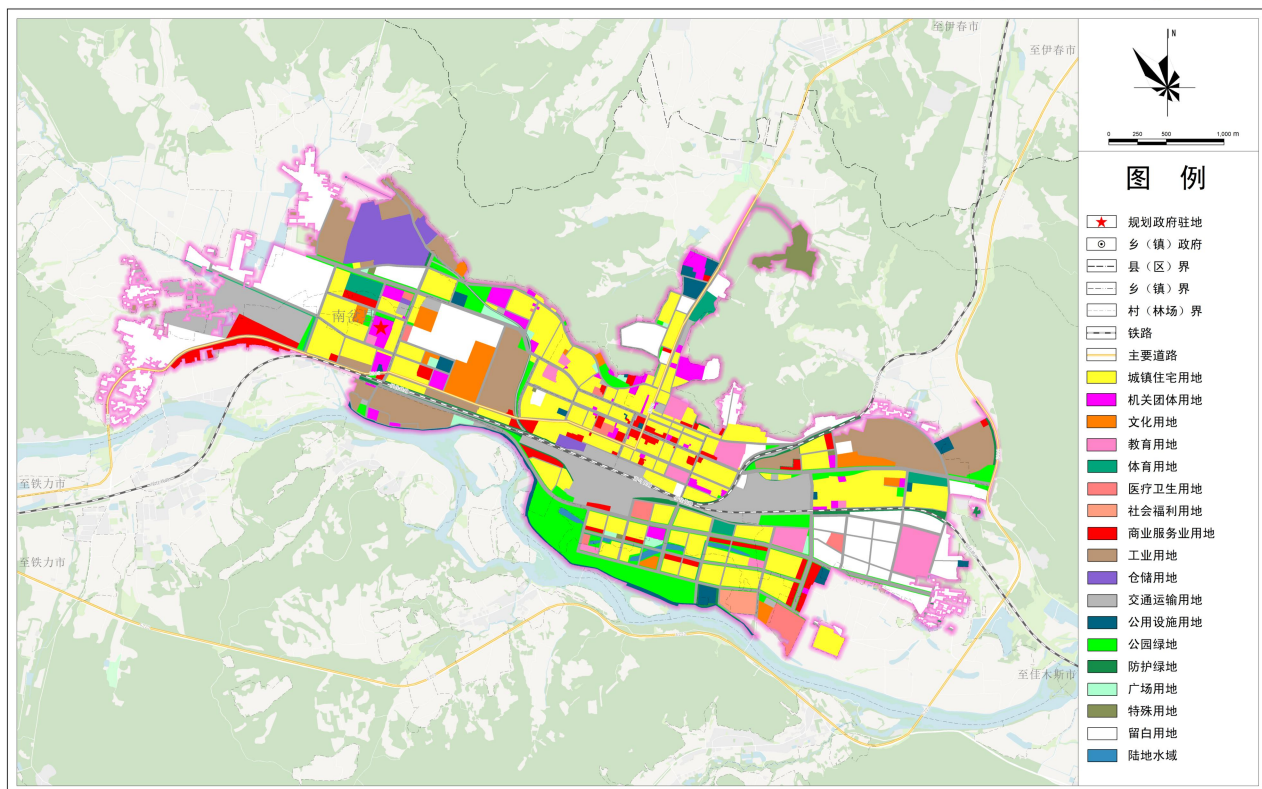
保障“十五五”期间重点项目落地



结合实际建设需求和部门意见

本次维护对中心城区的用地布局调整，共涉及17个地块，重点对居住、公共服务、绿地、交通等用地进行局部优化，加强规划对近期发展需求的适应性和可实施性。维护后进一步强化了用地保障能力，为中心城区产业发展、民生改善、重大项目落地筑牢空间根基。

调整后中心城区土地使用规划图





03

动态维护方案

➤ 城市四线

✓ 城市绿线

在确保保护面积不降低、布局 and 规模基本稳定、功能不降低、服务范围不改变的前提下，结合中心城区用地布局调整，对城市绿线具体边界进行优化。

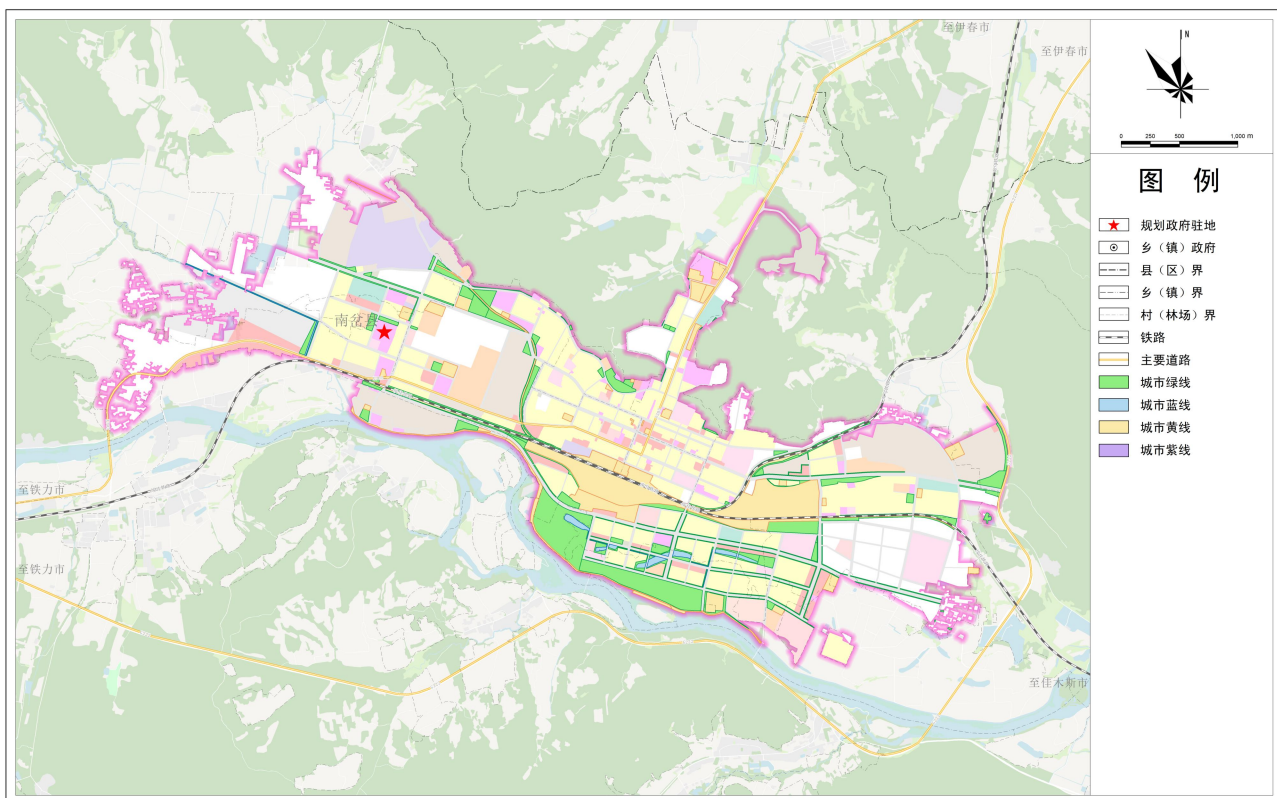
✓ 城市蓝线

在确保面积不减少，格局不改变，功能不降低，确保城市水系安全的前提下，结合中心城区用地布局调整，对城市蓝线具体边界进行优化。

✓ 城市黄线

在确保面积不减少，位置调整保障功能不改变，线性调整需保持连续性的前提下，结合中心城区用地布局调整，对城市黄线具体边界进行优化。

调整后中心城区控制线规划图





03

动态维护方案

➤ 其他维护内容



生态环境影响评价

本次动态维护方案符合生态环境保护要求，通过了严格的环境影响分析，不会对区域生态环境造成明显不利影响。



乡村地区“通则式”规划管理

结合乡村发展区调整，进一步细化完善乡村地区规划管理规定，优化审批流程，为乡村振兴提供更有力的规划保障。



重点建设项目清单

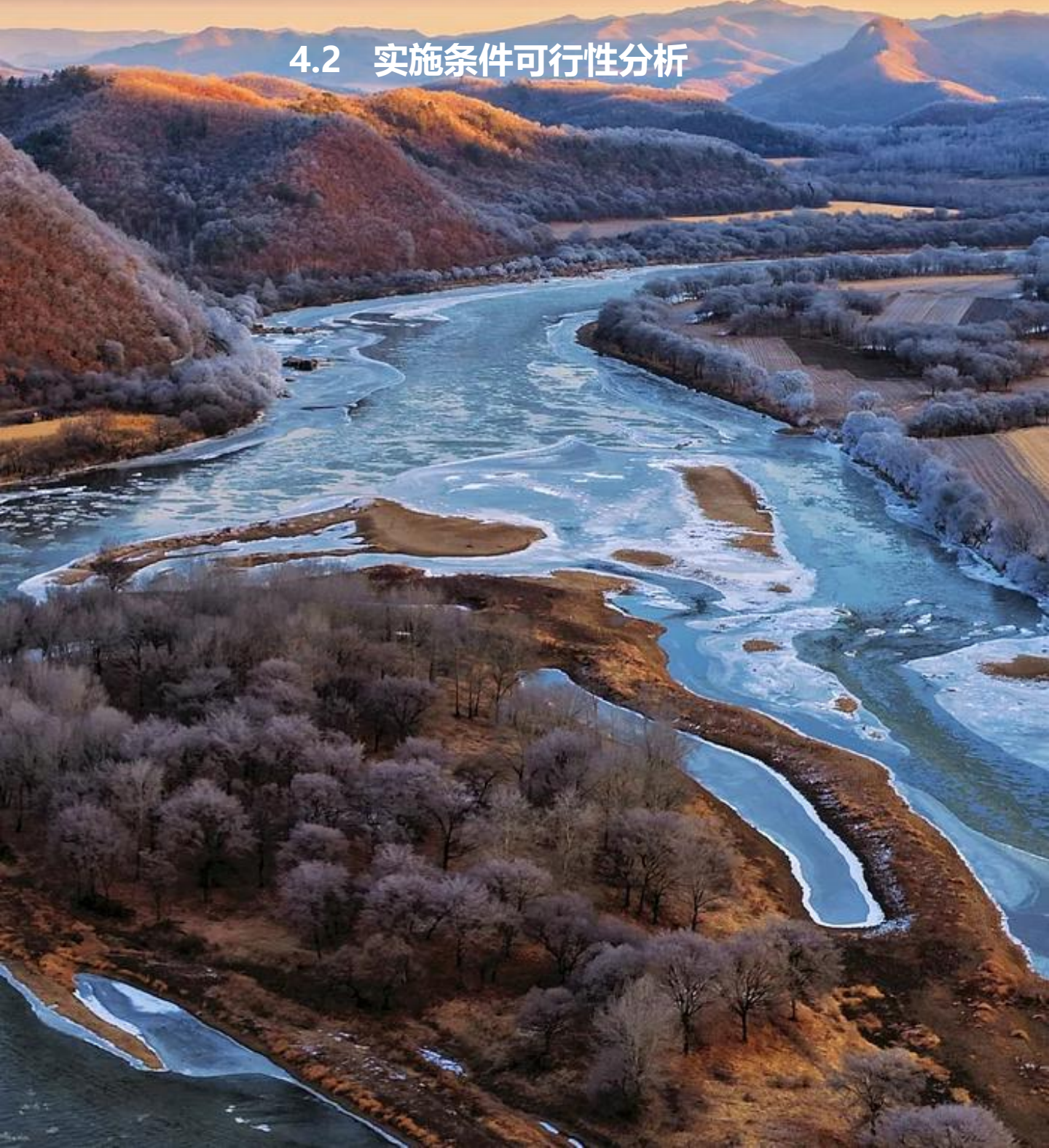
动态更新重点建设项目清单，将“十五五”期间确定的重大产业、基础设施、民生保障等项目纳入规划，确保规划与项目落地紧密衔接。

04

动态维护方案可行性分析

4.1 正向优化标准符合性分析

4.2 实施条件可行性分析





04

动态维护方案可行性分析

正向优化标准可行性分析

本次维护严格遵循正向优化标准，实现了空间集聚度、功能复合度的显著提升，各项指标均符合《黑龙江省市县级国土空间规划动态维护技术指南》的相关要求。

实施条件可行性分析

方案基于详实的现状评估与发展需求，调整内容具体明确，具备充分的技术支撑与管理落地条件。调整聚焦局部优化，不改变城市总体格局和核心定位，实施风险完全可控。



实施保障





强化规划传导约束

确保维护成果在详细规划及村庄规划编制中得到逐级落实与有效传导。



加强实施监管监测

依托国土空间规划“一张图”系统，对规划实施情况开展动态监测与定期评估。



健全全生命周期管理

完善“编制-审批-实施-监督-评估-维护”的闭环管理机制，保障规划生命力。



强化组织协同保障

明确自然资源与各相关部门职责分工，加强横向协同与纵向联动，确保方案落地。